

# ISOJOKI-KARIJOKI-KAUHAJOKI- HONKAJOKI

Rajamäenkylän tuulivoimapuiston ja voima-  
johtolinjojen muinaisjäännösinventointi

2019



Timo Sepänmaa  
Hannu Poutiainen  
Juuso Koskinen



Tilaja: OX2  
Layout-ID: TL190610

## Sisältö

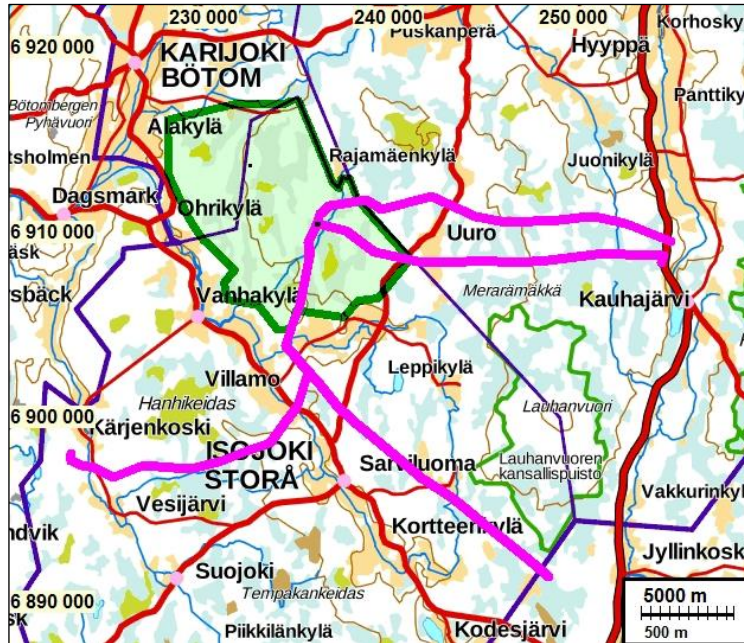
<b>Perustiedot</b> .....	<b>2</b>
<b>Inventointi</b> .....	<b>3</b>
Tulos .....	4
Lähteet .....	5
<b>Kohdeluettelo</b> .....	<b>5</b>
<b>Yleiskartat</b> .....	<b>6</b>
<b>Pitäjänkartat</b> .....	<b>8</b>
<b>Kuvia</b> .....	<b>12</b>
<b>Muinisjäännökset</b> .....	<b>13</b>
2 ISOJOKI MESIMÄENKEIDAS.....	13
4 ISOJOKI SAARENKANGAS S.....	15
5 ISOJOKI TUORESMAA.....	16
6 ISOJOKI HAUTAMAA N .....	18
9 ISOJOKI KIRPELÄ .....	20
10 ISOJOKI JÄMIKKÄ .....	22
11 ISOJOKI RIMPIKANGAS.....	22
12 ISOJOKI SARVIKANGAS .....	24
14 ISOJOKI JUNTILA.....	26
16 KAUHAJOKI PÄNTÄNEENLUOMA .....	27
<b>Muut kulttuuriperintökohteet</b> .....	<b>28</b>
13 ISOJOKI MARJASAARENHARJU .....	28
<b>Muu kohde</b> .....	<b>29</b>
15 ISOJOKI VESIJÄRVI HAUTAMÄKI SE .....	29

*Kansikuva:* Voimajohtolinjaa Rimpikankaalla. Soranottoaluetta.

## Perustiedot

- Alue:** Suunnitellut tuulivoimalan paikat, huoltotielinjat ja voimajohtolinjat Isojoen, Karijoen, Kauhajoen sekä Honkajoen kuntien alueilla.
- Tarkoitus:** Selvittää onko tuulivoimaloiden paikoilla, voimajohtolinjoilla tai huoltoteillä kiinteitä muinaijäännöksiä tai muita suojeltaviksi katsottavia arkeologisia jäännöksiä.
- Työaika:** Maastotyö 3.- 6.7.2019
- Kustantaja:** OX2
- Tekijät:** Mikroliitti Oy, Maastotyö: Timo Sepänmaa ja Hannu Poutiainen. Raportin koostaja: Juuso Koskinen.
- Tulokset:** Voimaloiden paikkojen, tielinjojen ja voimajohtolinjojen kohdilta sekä läheisyydestä paikannettiin 3 ennestään tuntematonta tervahautaa, jotka rauhoitetaan kiinteinä muinaijäännöksinä. Lisäksi löydettiin kivilouhos, joka rauhoitetaan muuna kulttuuriperintökohteena ja vanha asuinrakennuksen jäänös, jota ei tarvitse rauhoittaa. Tässä tutkimuksessa tarkistettiin myös 3 ennestään tunnettua kivilouhusta asuinpaikkaa, jotka sijaitsevat rakennussuunnitelmien kohdilla ja läheisyydessä. Suunnitellun rakentamisen läheisyydessä on lisäksi 4 tervahautakohdetta, jotka inventoitiin vuonna 2014, saman tuulivoimahankkeen yhteydessä, eikä niitä tarkastettu tässä tutkimuksessa. Ne ovat rauhoitettuja *kiinteinä muinaijäännöksinä*, ja ne ovat mukana tämän raportin kohteissa.

Raportin muinaijäännöskohteet 2, 5, 10, 11, 12, 13, 14 ja 16 sijaitsevat siksi lähellä hankkeen rakennussuunnitelmia (tiet, johdot, voimalat), että niillä voi olla vaikutusta hankkeen toteuttamisessa.



Vihreällä 2014 vuoden tutkimusalue, jossa myös 2019 suunnitellut voimalan paikat ja huoltotielinjat sijaitsevat. Sinipunaisella inventoidut uudet voimajohtolinjat.

Selityksiä: Koordinaatit ja kartat ovat ETRS-TM35FIN järjestelmässä. Kartat ovat Maanmittauslaitoksen maastotietokannasta 5/2019, ellei toisin mainittu. Muinaisjäännösrekisteri on tarkastettu 6/2019. Valokuvia ei ole talletettu mihinkään viralliseen arkistoon, eikä niillä ole mitään kokoelmatunnusta. Valokuvat ovat digitaalisia ja ne ovat tallessa Mikroliitti Oy:n serverillä. Kuvaajat: T. Sepänmaa & H. Poutiainen

### Inventointi

OX2 suunnittelee tuulivoimapuistoa Isojoen, Karijoen, Kauhajoen ja Honkajoen kuntien alueelle. OX2 tilasi hankkeeseen liittyvän arkeologisen inventoinnin Mikroliitti Oy:ltä. Tuulivoimaloiden alueella on tehty inventointi vuonna 2014 (Jussila & Sepänmaa). Suunnitellut rakennuspaikat ovat tämän jälkeen muuttuneet. Vuonna 2019 tutkittiin ne uudet voimaloiden paikat, voimajohtolinjat ja huoltotielinjat, joita ei ole aikaisemmin tutkittu. Maastotyön tekivät Timo Sepänmaa ja Hannu Poutiainen 3.- 6.7.2019 työn kannalta hyvissä olosuhteissa.

Pääosa suunnitellusta tuulivoimapuistosta sijaitsee Isojoen kunnan pohjoisosassa, mutta osa siitä ulottuu Karijoen kunnan etelä- ja kaakkoisosiin. 2019 suunnitelman mukaan tuulivoimapuiston alue on kaakko-luode-suunnassa n. 11 km ja vastakkaisessa suunnassa n. 7 km leveä. Uusia tai levennettäviä voimajohtolinjoja on suunniteltu n. 92 km matkalle. Ne ulottuvat myös n. 17 km matkalta Kauhajoen kunnan eteläosaan. Yksi suunniteltu voimajohtolinja ulottuu kaakossa myös Honkajoen puolelle n. 0,5 km verran. Suunnitellut huoltotielinjat kulkevat pääasiassa nykyisten teiden mukaisesti. Olemassa olevien teiden jyrkkiä mutkia loivennetaan. Suunnitelmassa on myös uusille tuulivoimaloille tulevien teiden lisäksi joitakin uusia huoltotielinjoja. Uusien huoltotielinjojen osuus tässä inventoinnissa oli noin 25 km.

Suunniteltujen voimaloiden ja tielinjojen alue sijaitsee n. 80 - 130 m korkeustasojen välillä. Muinaisen Itämeren ranta on ulottunut alueelle mesoliittisen kivikauden aikana, joten tuon ajan ranta-sidonaisia asuinpaikkoja on mahdollista löytää tuulipuiston alueelta. Voimajohtolinjat sijaitsevat osittain matalammilla korkeustasoilla. Ne kulkivat paikoittain myös esihistoriallisten muinaisjäännösten kannalta suotuisimmilla alueilla, kuten jokiuomien kohdilla.

Maanmittauslaitoksen viistovalomallinnuksesta tutkittiin olisiko suunnitelluilla voimaloiden paikoilla, tie- ja voimalinjoilla maanpinnalle erottuvia vanhoja rakenteita, esimerkiksi tervahautoja tai kiviakautisia asumuspainanteita. Osa inventoinnissa löydetyistä tervahautoista löydettiin mallinnuksesta. Osa tervahautoista oli merkitty lisäksi peruskartalle.

Ennen maastotöitä tutkittiin aluetta kuvaavia vanhoja pitäjänkarttoja. Tuulivoimaloiden ja huolto-alueen pitäjänkartat tarkistettiin jo vuoden 2014 tutkimuksessa, eikä niillä esiintynyt mitään arkeologisesti merkittävää. Tässä tutkimuksessa katsottiin ainoastaan voimajohtolinjojen alueen karttoja. Suurin osa tutkituista pitäjänkartoista on 1840-luvulta. Kahdessa kartassa on vuosiluvut, 1843 ja 1928. Pitäjänkartoilla näkyvä asutus, josta olisi mahdollisesti säilynyt kiinteitä muinaisjäännöksiä, on kaikilla tuulivoimahankkeen alueilla vähäistä. Sen vuoksi pitäjänkarttoja vanhempia isojakokarttoja ei katsottu tarpeelliseksi tarkistaa. Pitäjänkartoilla ainoa rakennussuunnitelmien läheisyyteen paikantuva rakennus on torppa, 70 m kaakkoon voimajohtolinjan koillispuolella, nykyisen Isojoen Sarviluoman kylän länsilaidalla. Vanha torpanpaikka sijaitsee nykyisen Kuoppamäen talon kohdalla, jossa rakentaminen on ollut voimakasta. Voimajohtolinjan rakentamisen vaikutukset eivät toteutuessaan ulotu asuttuna olevaan pihapiiriin, joten torpan mahdollisen jäännöksen säilyminen ei ole voimajohtolinjan rakentamisen vuoksi uhattuna.

Inventoinnissa tarkastettiin aiemmassa inventoinnissa tarkastamattomat rakennettavat maastot. Voimajohtolinjoilta tarkastettavat maastot valittiin kartta-analyysin ja laserkeilausaineiston perusteella sekä sen perusteella mitä maastossa havaittiin. Tasaisia ja piirteettömiä suometsiä ei tarkastettu maastossa. Muinaisjäännösten kannalta lupaaviksi katsotut alueet tarkastettiin silmämääräisesti ja koekuoppia tehden. Myös hiekkapaljastumat ja tuulenkaadot tarkastettiin mahdollisten pintalöytöjen varalta.

## Tulos

Tuulivoimapuiston ja siihen liittyvien voimajohtolinjojen alueella on 11 arkeologista suojelukohdetta, joista 10 on *kiinteitä muinaisjäännöksiä* ja 1 on *muu kulttuuriperintökohde*. Lisäksi alueella sijaitsee yksi *muuksi kohteeksi* luokiteltava asuinrakennuksen jäännös, jota ei suojella.

Alueelta paikannettiin kolme ennestään tuntematonta *kiinteää muinaisjäännöstä*, jotka ovat tervahautakohteita (raportin kohteet 11, 14 ja 16), joissa on vaihteleva määrä tervahautoja ja joissain tervapirtin kiuas. Lisäksi havaittiin yksi *muuksi kulttuuriperintökohteeksi* luokiteltu kivilouhos (13). Yksi asuinrakennuksen jäännös luokiteltiin *muuksi kohteeksi*, joka ei ole suojelukohde (15).

Ennestään tuntemattomien kohteiden lisäksi tuulivoimahankkeen alueella sijaitsee 3 kivikautista asuinpaikkaa (9, 10 ja 12), jotka ovat suojeltu *kiinteinä muinaisjäännöksinä*. Ne tarkastettiin tämän tutkimuksen yhteydessä. Yhden kivikautisen asuinpaikan (12) rajausta laajennettiin pohjoiseen.

2019 suunnitelmien mukaisen rakentamisen alueella on myös 4 ennestään tunnettua tervahautakohdetta (2, 4, 5 ja 6), jotka ovat suojeltu *kiinteinä muinaisjäännöksinä*. Ne paikannettiin vuoden 2014 inventoinnissa, eikä niitä ollut syytä tarkastaa tässä tutkimuksessa.

Tuulivoimapuiston ja siihen liittyvien voimajohtolinjojen rakentamisen vaikutukset kaikkiin näihin kohteisiin arvioitiin. **Kohteet 2, 5, 10, 11, 12, 13, 14 ja 16** sijaitsevat niin lähellä hankkeen rakennussuunnitelmia, että niiden kohdilla toteutettavista rakennussuunnitelmista on syytä neuvotella muuseoviranomaisen kanssa.

29.7.2019

Timo Sepänmaa  
Hannu Poutiainen



### Lähteet

Jussila, T. & Sepänmaa, T. 2014. Isojoki - Karijoki Rajamäenkyän tuulipuiston muinaisjään-  
nösinventointi. Mikroliitti Oy. Tutkimusraportti.

Peruskartta. 1231 12, 1972. Maanmittauslaitos.

Pitäjänskartat. 1231 12; 123210 ja 123401; 1233 09 ja 06. 1928; 1234 04, 05 ja 07. 1843; 1234  
05, 02 ja 04. Maanmittauslaitos.

### Kohdeluettelo

Vuonna 2014 inventoinnissa tutkittuja kohteita ei tarkastettu tässä tutkimuksessa. Niistä on mu-  
kana luettelossa sellaiset kohteet, jotka ovat 2019 suunniteltujen voimaloiden, voimajohtolinjojen  
ja teiden lähellä, eli kohteet 2, 4, 5 ja 6. Luettelosta on siis jätetty pois 2014 tutkimuksen kohteet  
1, 3, 7, 8, jotka sijaitsevat kaukana tämän hetken rakennussuunnitelmista. Kohteet 9- 16 ovat  
vuoden 2019 inventoinnissa tutkittuja kohteita. Kohteiden numerointi jatkaa 2014 vuoden tutki-  
muksen numerointia.

N:o	Kunta	Nimi	Ajoitus	Alatyyppi	N	E	Status	Tark.	Mjtunnus
2	ISOJOKI	MESIMÄENKEIDAS	hist.	tervahauta ja kiuas	6915707	232079	kiint.mj	2014	1000027338
4	ISOJOKI	SAARENKANGAS S	hist.	tervahauta	6914238	233626	kiint.mj	2014	1000027340
5	ISOJOKI	TUORESMAA	hist.	2 tervahautaa ja kiuas	6912590	233810	kiint.mj	2014	1000027341
6	ISOJOKI	HAUTAMAA N	hist.	tervahauta ja maasauna	6912335	237027	kiint.mj	2014	1000027343
9	ISOJOKI	KIRPELÄ	kivikausi	asuinpaikka	6900577	234287	kiint.mj	TS	151010059
10	ISOJOKI	JÄMIKKÄ	kivikausi	asuinpaikka	6901015	234549	kiint.mj	TS	151010060
11	ISOJOKI	RIMPIKANGAS	hist.	3 tervahautaa ja kiuas	6898735	231709	kiint.mj	TS	uusi
12	ISOJOKI	SARVIKANGAS	kivikausi	asuinpaikka	6897041	241534	kiint.mj	TS	151010013
13	ISOJOKI	MARJASAARENHARJU	hist.	kivilouhos	6908035	237410	mkp	HP	uusi
14	ISOJOKI	JUNTTILA	hist.	tervahauta	6900851	234289	kiint.mj	HP	uusi
15	ISOJOKI	VESIJÄRVI HAUTAMÄKI SE	hist.	asuinrakenn uksen jäännös	6897896	223575	muu kohde	TS	uusi
16	KAUHAI OKI	PÄNTÄNEENLUOMA	hist.	2 tervahautaa	6911148	251830	kiint.mj	HP	uusi

## Yleiskartat

Musta viiva: 2014 tutkimusalue

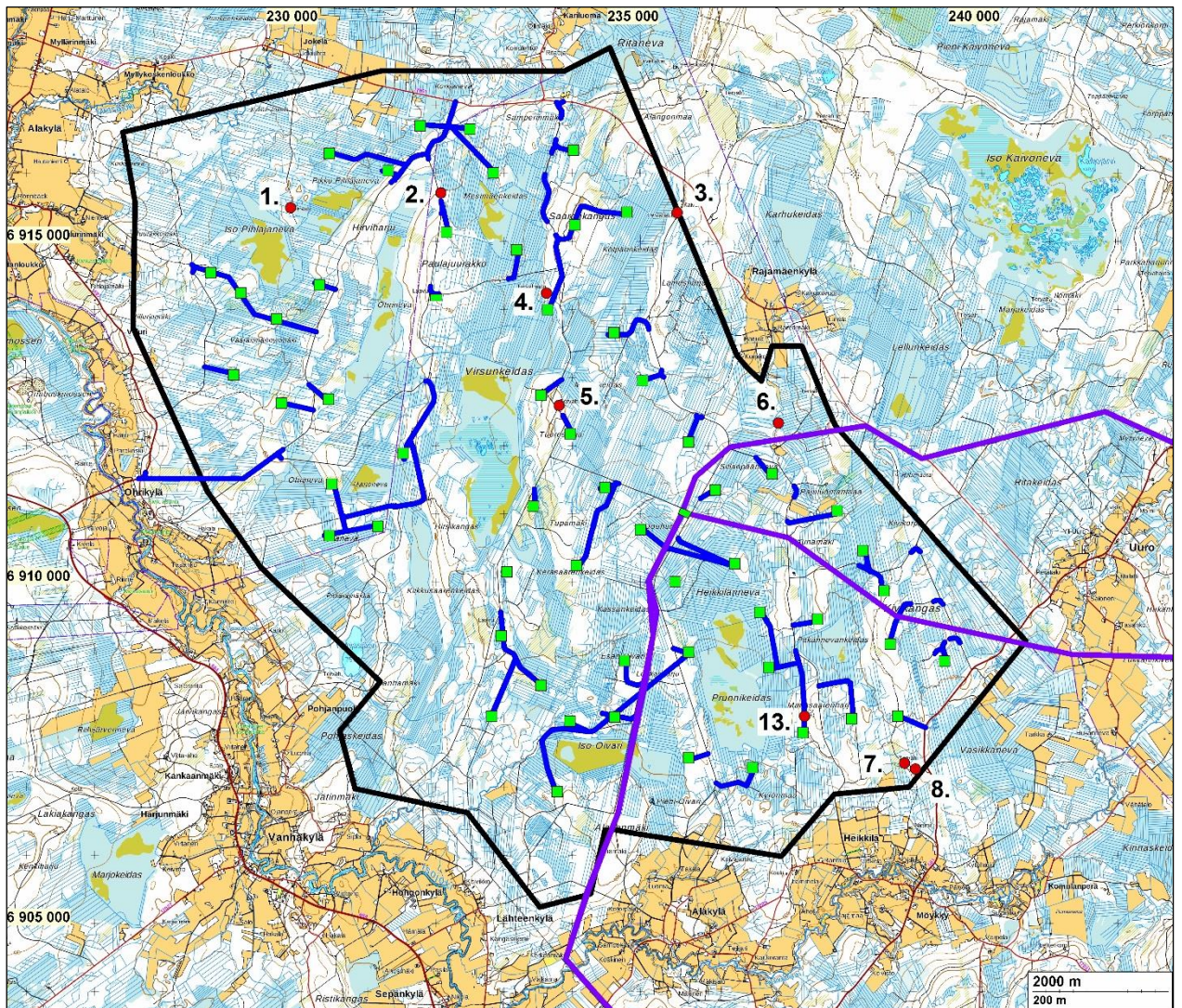
Vihreä neliö: Suunniteltu voimala

Sininen viiva: Suunniteltu uusi tie

Violetti viiva: Suunniteltu voimajohto

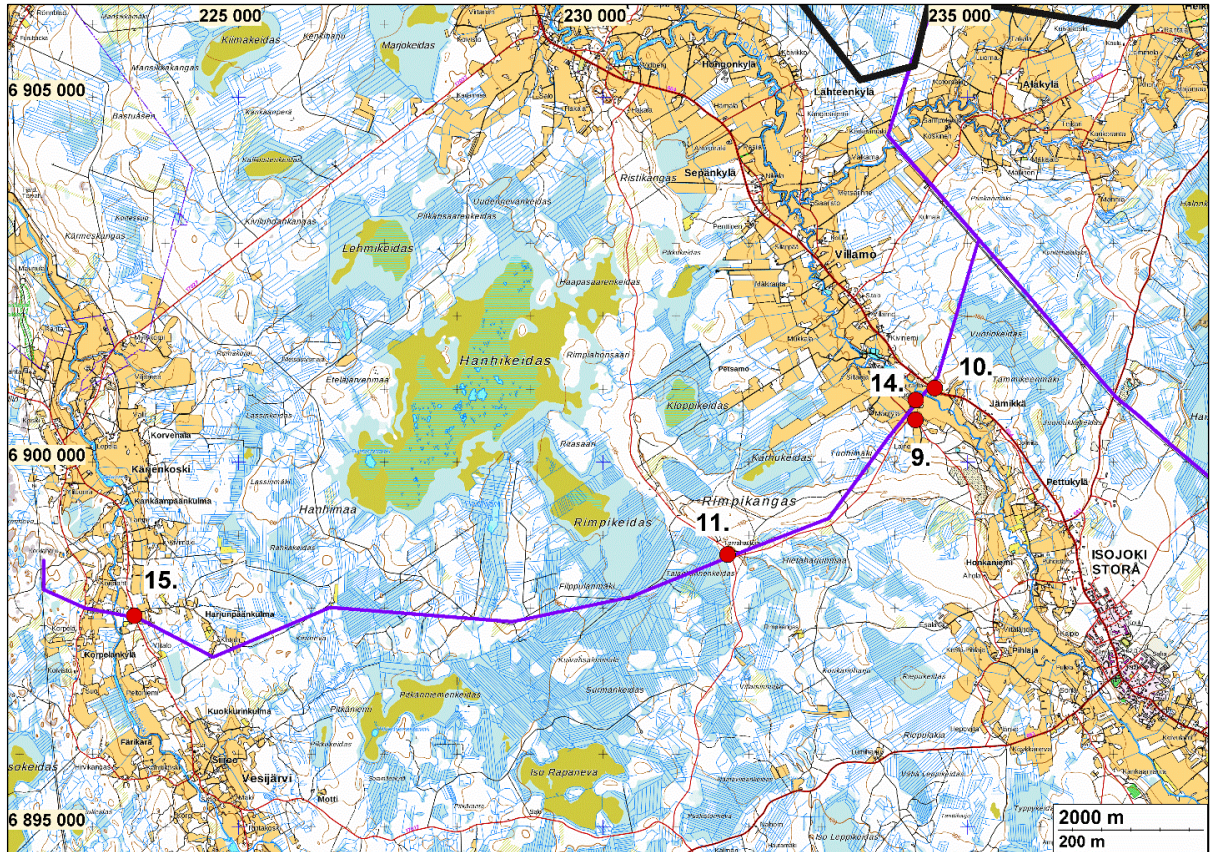
Punainen piste: Raportin kohde

Numerot: Raportin kohdenumero, kohteet 1, 3, 7 ja 8 ovat 2014 raportin kohteita.

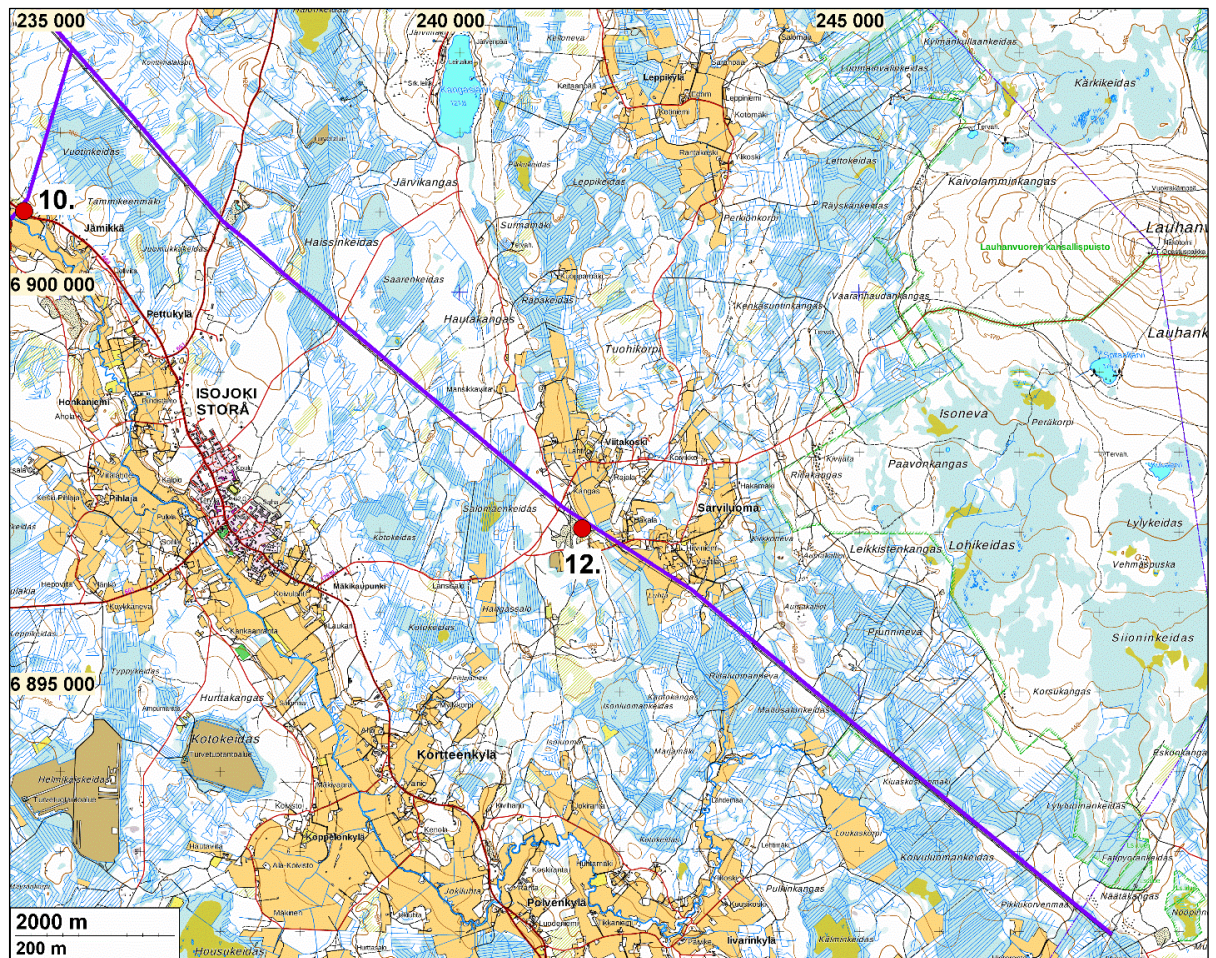


Voimaloiden paikkojen ja tielinjojen alue.



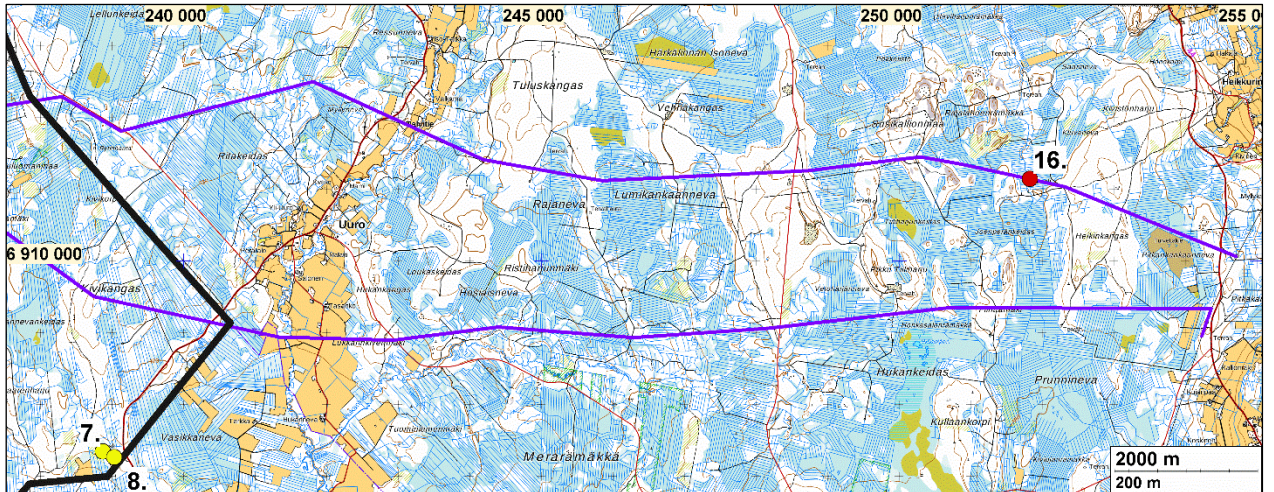


Lounainen voimajohtolinja



Kaakkoinen voimajohtolinja.

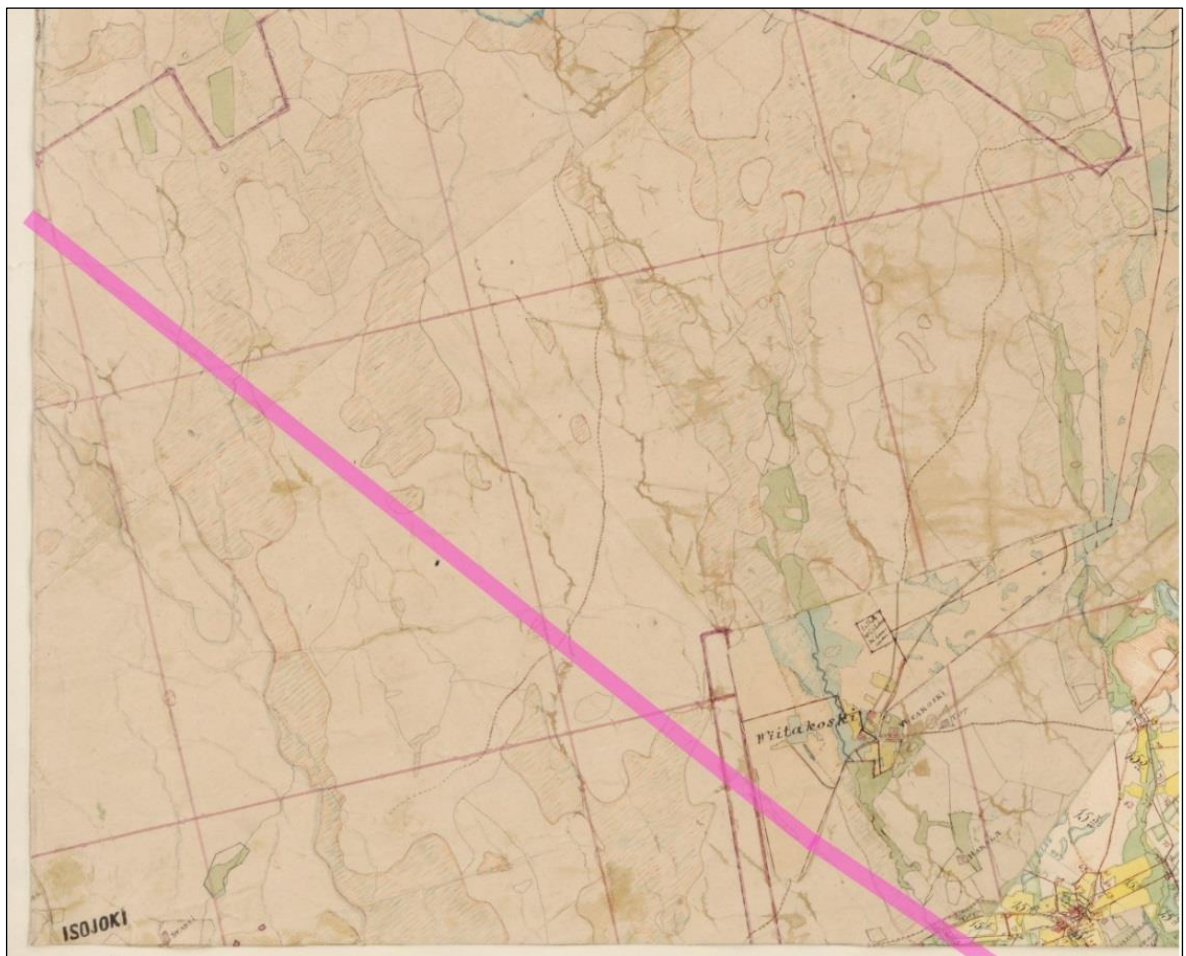




Itäiset voimajohtolinjat.

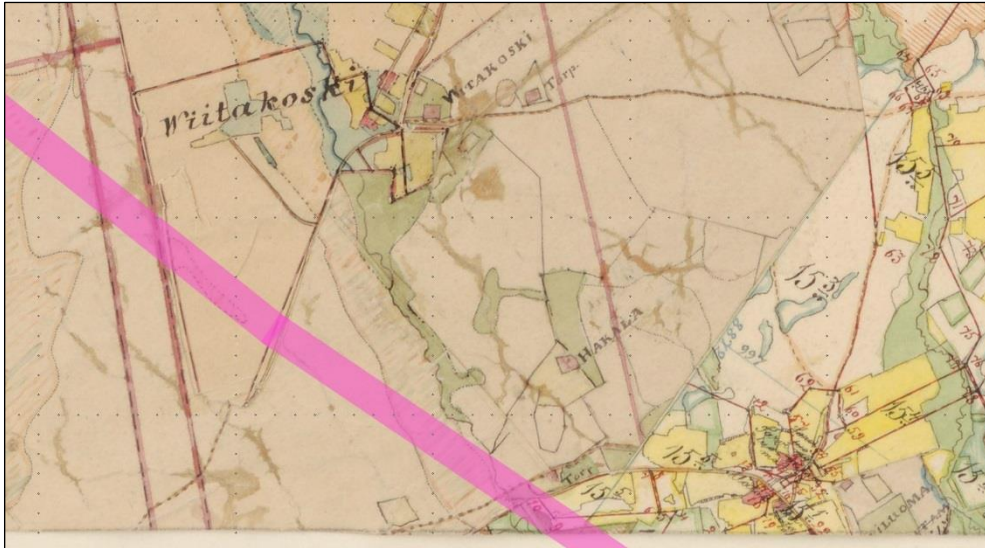
### Pitäjänkartat

2014 tutkimuksen alue on merkitty karttoihin mustalla ja 2019 tutkitut voimajohtolinjat lilalla. 2019 voimaloiden paikat sekä tielinjat sijaitsevat 2014 alueen sisällä. Kartat, joissa ei ole mainittu vuosilukua ovat todennäköisesti laadittu 1840-luvulla.

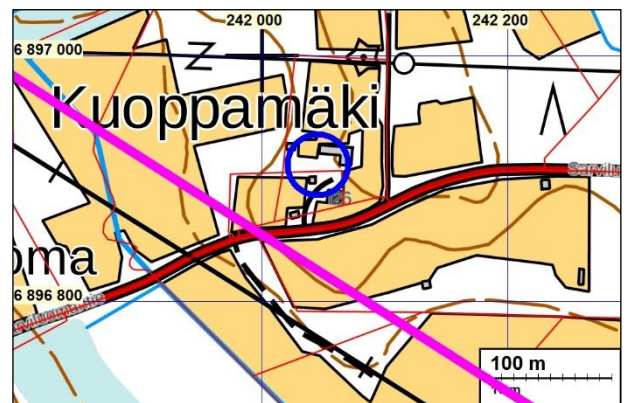


Kaakkoisen voimajohtolinjan seutua 1843 laaditulla kartalla, nykyisen Isojoen alueella. Asutusta on ainoastaan nykyisten Viitakosken ja Sarviluoman alueella, kartan kaakkoisosassa.



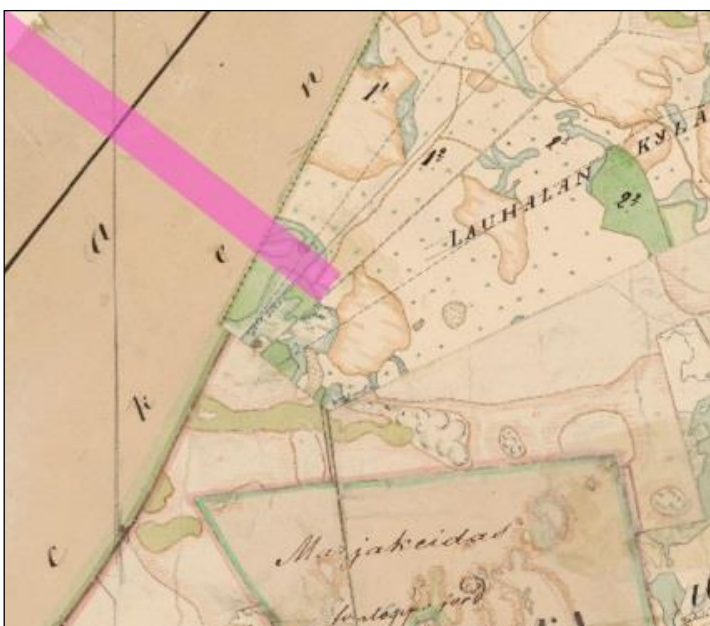


Edellisen kartan Viitakosken ja Sarviluoman alueet lähiotoksena. Voimajohtolinja kulkee kartan eteläreunassa torpan lounaispuolelta, nykyisen Kuoppamäen vierestä.



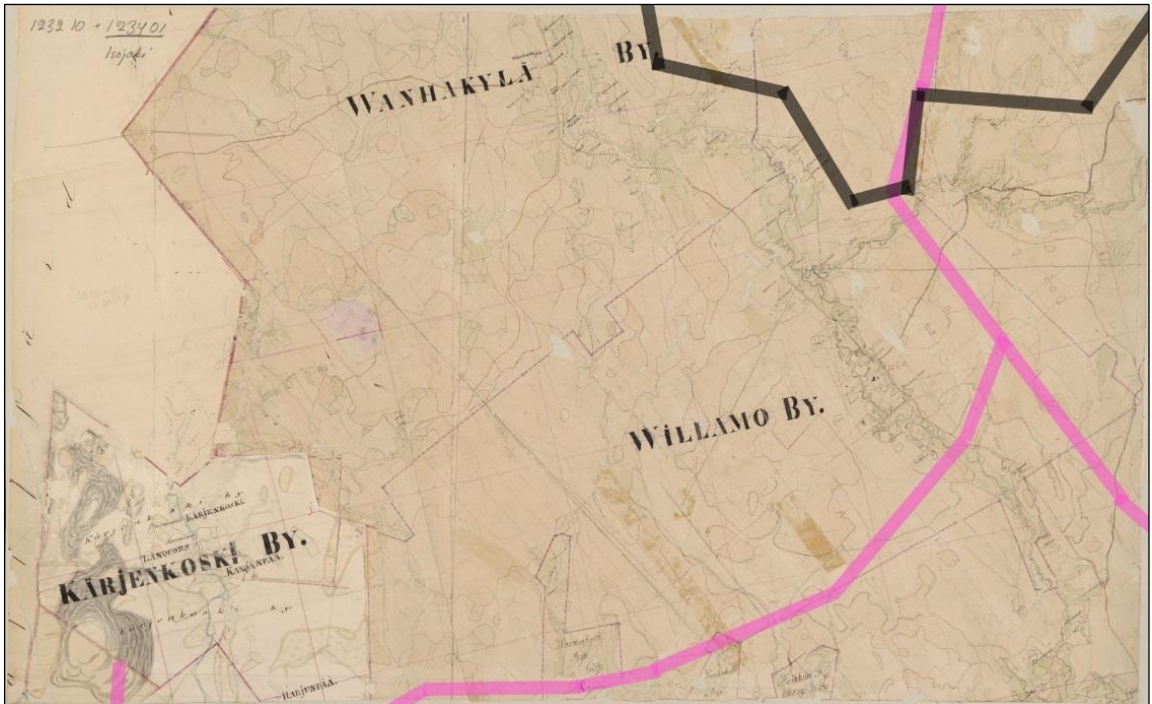
Vasemmalla: Edellisen kartan torppa pitäjänkartalla, punaisella korostettuna.

Oikealla: Torpan sijainti nykykartalla, sinisellä ympyrällä merkittynä. Kiinteistörajoihin perustuvalla paikannuksella torpan kohta on nykyisin Kuoppamäen pihassa, eli täysin rakennetulla ja käytössä olevalla alueella. Etäisyys torpan keskipisteestä voimajohtolinjan keskipisteeseen on n. 70 m.



Kaakkoon kulkevan voimajohtolinjan pää nykyisen Honkajoen puolella. Kartta on laadittu 1928. Linjan kohta on tyhjillään.

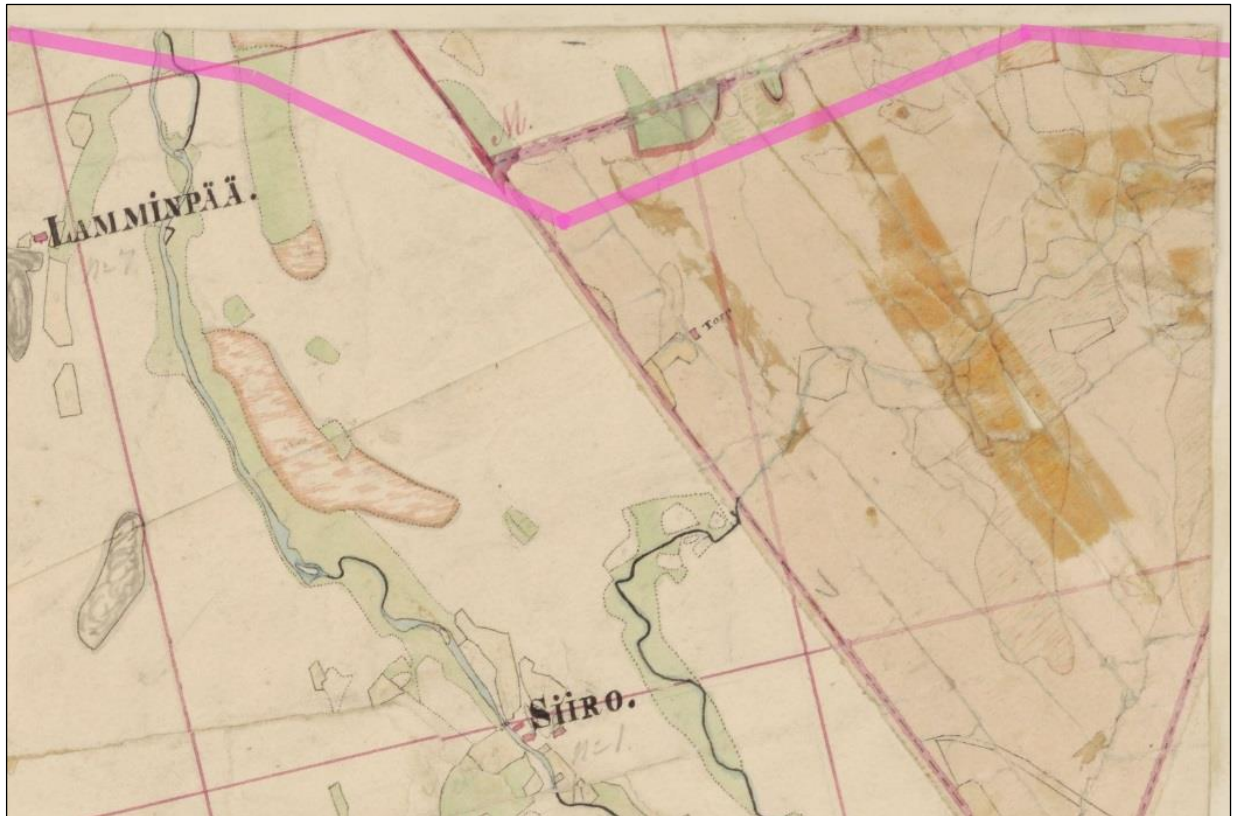




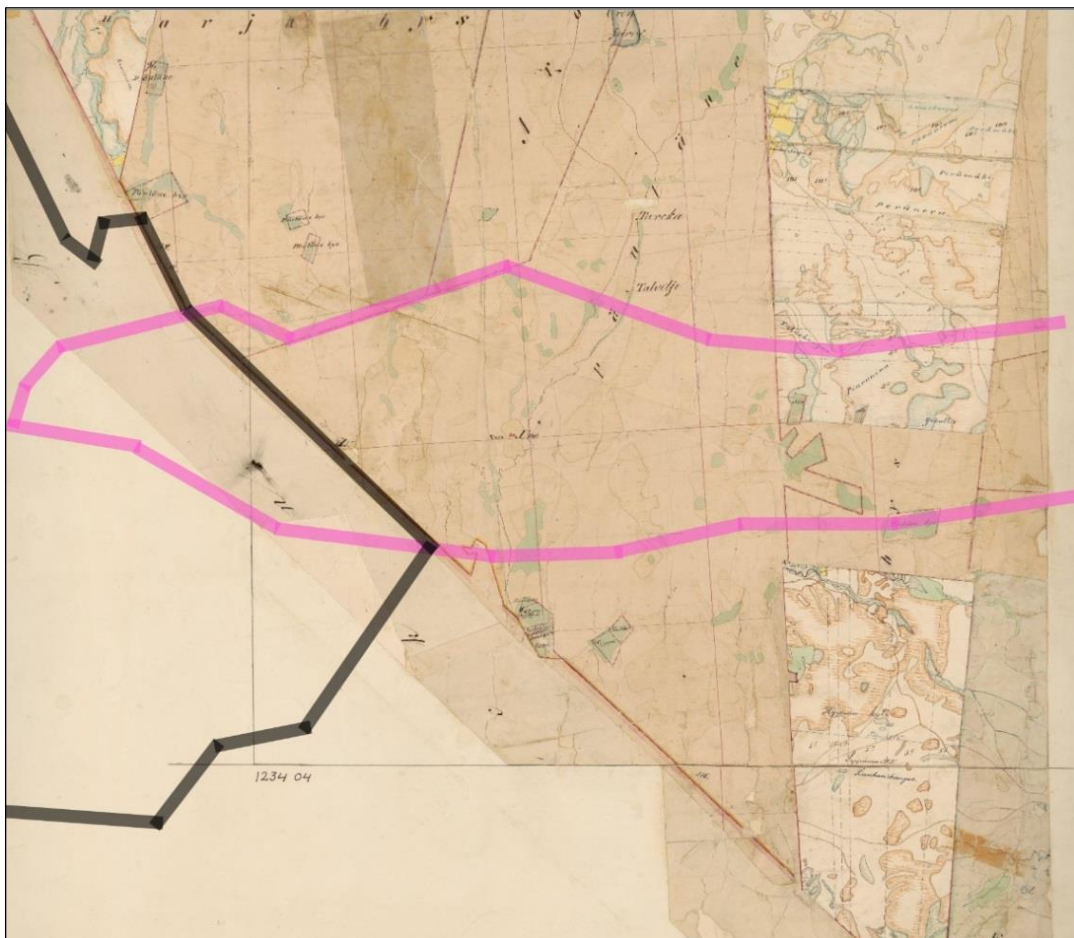
Voimajohtojen alueita nykyisellä Isojoella. Voimajohtolinjojen lähialueilla esiintyy asutusta vain niiden risteyksestä lounaaseen, kohdassa, jossa länteen kulkeva haara ylittää Isojoen Villamon kylän kaakkoispuolella. Kohdan vieressä sijaitsee nykyinen Junttila.



Nykyisen Junttilan alue edellisestä kartasta. Kartassa ei ole voimajohtolinjan kohdalla rakennuksia tai asutusta.



Läntisen voimajohtolinjan alue nykyisen Isojoen Siirron pohjoispuolella. Voimajohdon lähellä ei ole asutusta.



Itäisten voimajohtolinjojen aluetta nykyisten Isojoen ja Kauhajoen alueella. Alueet ovat tyhjiillään.



## Kuvia



*Vasemmalla:* Voimajohtolinjaa Kivikankaan alueella. Alue on kivikkoista hiekkakangasta. Kuvattu lounaaseen.

*Oikealla:* Voimajohtolinjaa kohteen 11 Isojoki Rimpikangas eteläpuolella. Maaperän ja maastonmuotojen perusteella kivikautiseksi asuinpaikaksi erittäin sopivaa aluetta. Alueelle tehtiin 6 koekuoppaa, eikä niistä löytynyt merkkejä muinaisjäännöksistä. Kuvattu lounaaseen.



*Vasemmalla:* Linjaa Rimpikankaalla. Alue on mäntypuuvaltaista metsämaastoa hiekkakangalla.

*Oikealla:* Peltoa voimajohtolinjalla, Isojoen varressa, Jämikän koillispuolella.



Kosteapohjaista moreenimaastoa voimajohtolinjalla Villamosta itään.



## Muinaisjäännökset

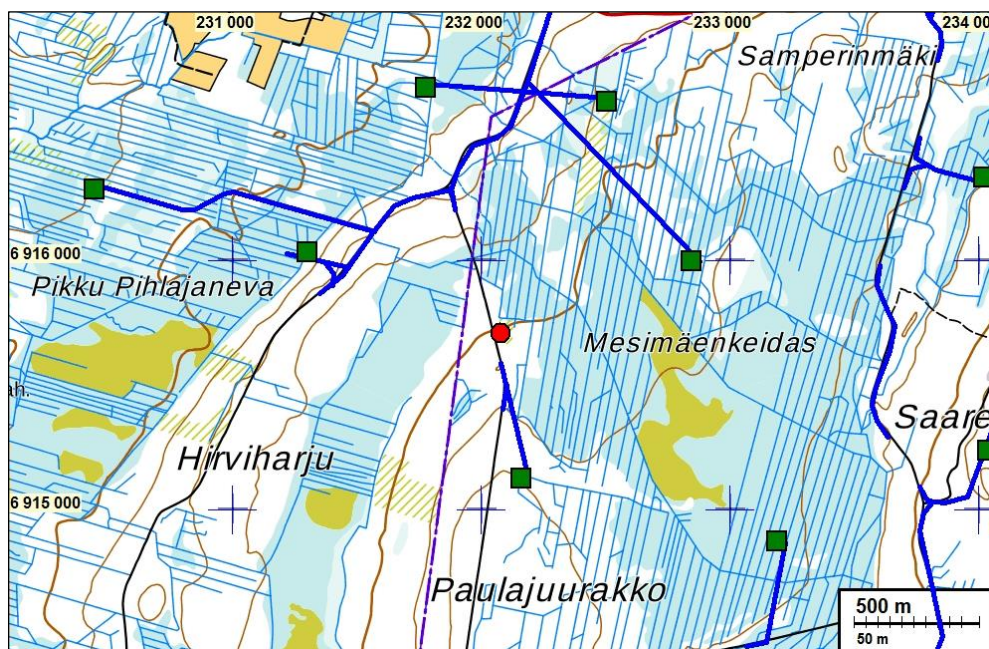
Kohteista on laadittu laaja kartta, jossa niiden sijainti on merkitty pisteenä, ja suppeampi kartta, josta näkyy niiden rajaukset. Pelkkien voimajohtolinjojen alueilla olevista kohteista on vain suppea kartta. Kartoille on merkitty voimaloiden paikat vihreällä neliöllä, tiet sinisellä viivalla ja voimajohtolinjat lilalla viivalla. *Kiinteät muinajäännökset* on merkitty punaisella, *muut kulttuuriperintökohteet* oranssilla ja *muut kohteet* turkoosilla. Vuonna 2014 inventoitujen kohteiden (2-6) kartoilla on 2019 suunnitelmien mukaiset voimalat, tiet ja voimajohtolinjat.

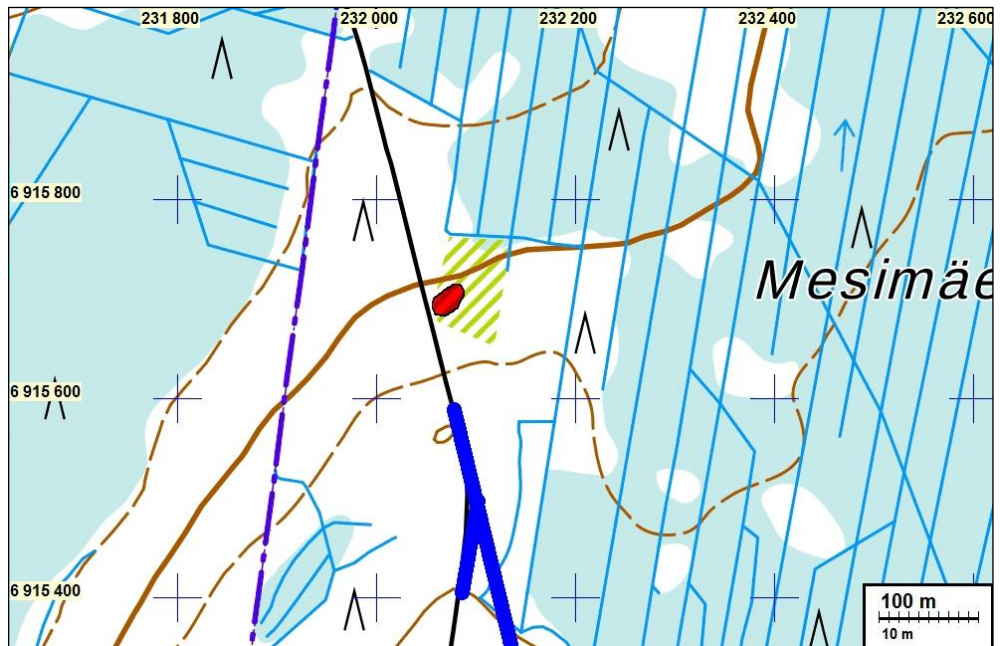
## 2 ISOJOKI MESIMÄENKEIDAS

Mj-tunnus: 1000027338  
 Laji: kiinteä muinajäännös  
 Ajoitus: historiallinen  
 Tyyppi: työ- ja valmistuspaikat  
 Alatyypit: tervahauta  
 Koordinatit: N: 6915707 E: 232079 Z: 100 ±1 m  
 Tutkijat: Jussila & Sepänmaa 2014 inventointi  
 Sijainti: Paikka sijaitsee Isojen kirkosta 19,3 km pohjoiseen.

Kuvaus: **Jussila & Sepänmaa 2014:** Metsätien itäpuolella on tervahauta, halkaisijaltaan n. 12 m (N 6915690 E 232071), siitä n. 30 m pohjoiskoilliseen on kiukaan jääne.

Vaikutus hankkeen toteuttamiseen: Lähin suunniteltu tielinjan muutos sijaitsee muinajäännösrajoituksen eteläreunalta n. 88 m etelään, eli turvallisen etäisyyden päässä. Muinajäännös sijaitsee silti lähes kiinni tiessä, jota pitkin työkonereilla tullaan ajamaan rakennustöissä. Muinajäännöksen läheisyydessä toteutettavista rakennussuunnitelmista on syytä neuvotella museoviranomaisen kanssa.





*Vasemmalla:* Tervahauta tien laidalta kuvattuna. Se on kuvan keskellä. Matala hauta erottuu huonosti.  
*Oikealla:* Pieni kiukaan raunio kuvan keskellä, kannon kupeessa. Tervahauta taustalla.



Sepänmaa tutkii kiuasta.

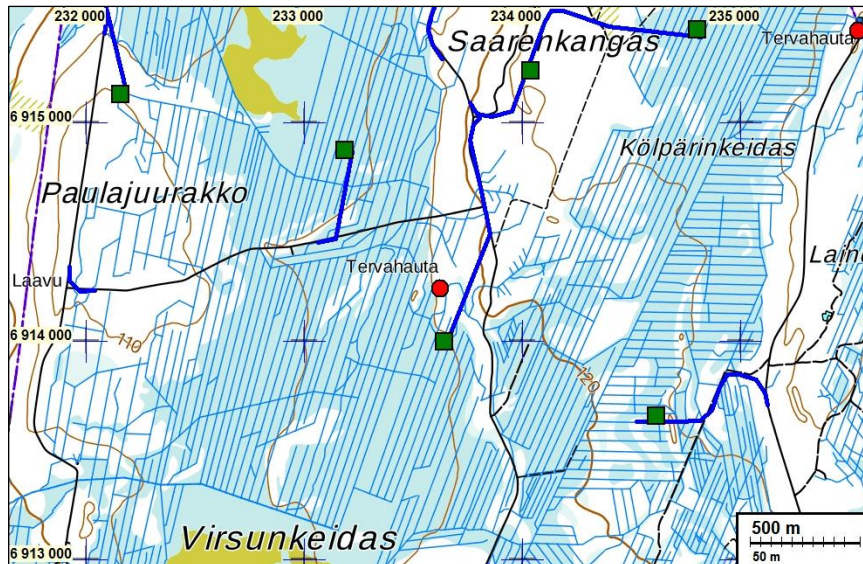


#### **4 ISOJOKI SAARENKANGAS S**

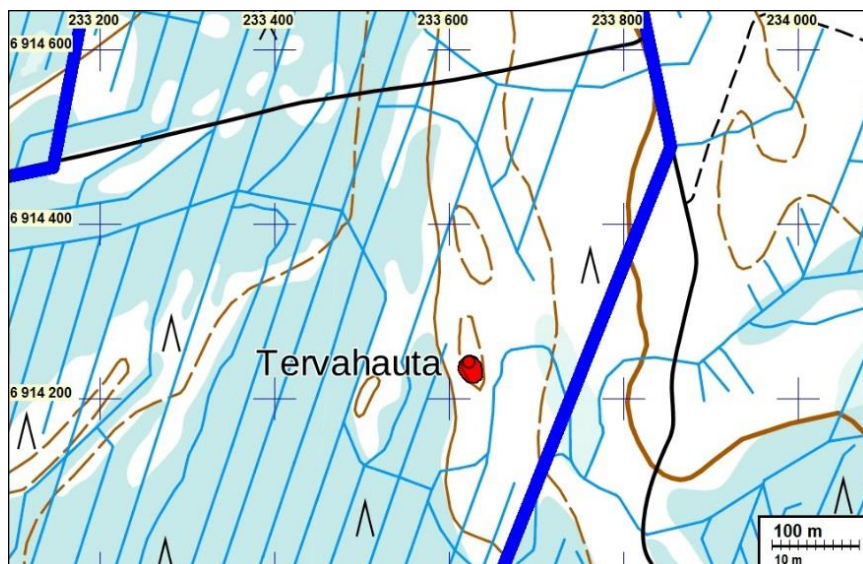
Mj-tunnus: 1000027340  
 Laji: kiinteä muinaisjäänös  
 Ajoitus: historiallinen  
 Tyyppi: työ- ja valmistuspaikat  
 Alatyypit: tervahauta  
 Koordinatit: N: 6914238 E: 233626 Z: 124 ±1 m  
 Tutkijat: Jussila & Sepänmaa 2014 inventointi  
 Sijainti: Paikka sijaitsee Isojen kirkosta 18,4 km pohjoiseen.

Kuvaus: **Jussila & Sepänmaa 2014:** Paikalla on tervahauta, halkaisija n 15 m. Tervahauta on hieman kärsinyt hakkuuaukon laikutuksessa. Nyt hauta on pusikon keskellä.

Vaikutus hankkeen toteuttamiseen: Muinaisjäänös sijaitsee lähimmillään n. 100 m päässä sen länsipuolelta kulkevan tielinjan keskipisteestä. Etäisyys on turvallinen, eikä muinaisjäänöksen läheltä kulje tietä, jota pitkin työkoneilla ajettaisiin.



Kartan oikeassa koillisnurkassa näkyvä punainen piste on 2014 vuoden inventoinnin kohde 3. Se jää kauaksi 2019 suunnitelluista tielinjoista ja voimalanpaikoista.





Tervahauta taustalla oikealla, tiheässä näreikössä.

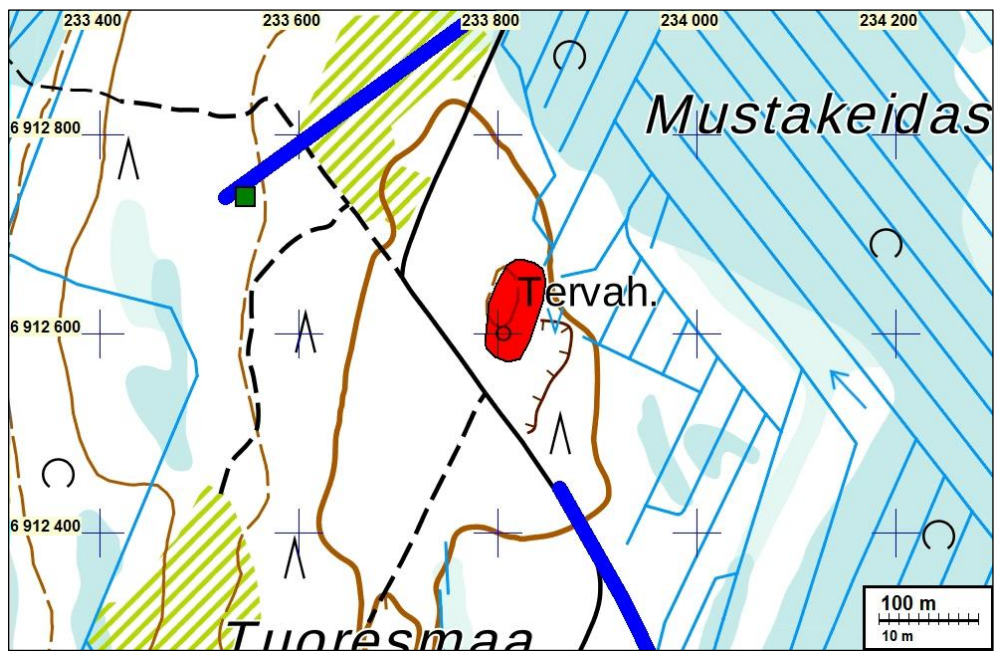
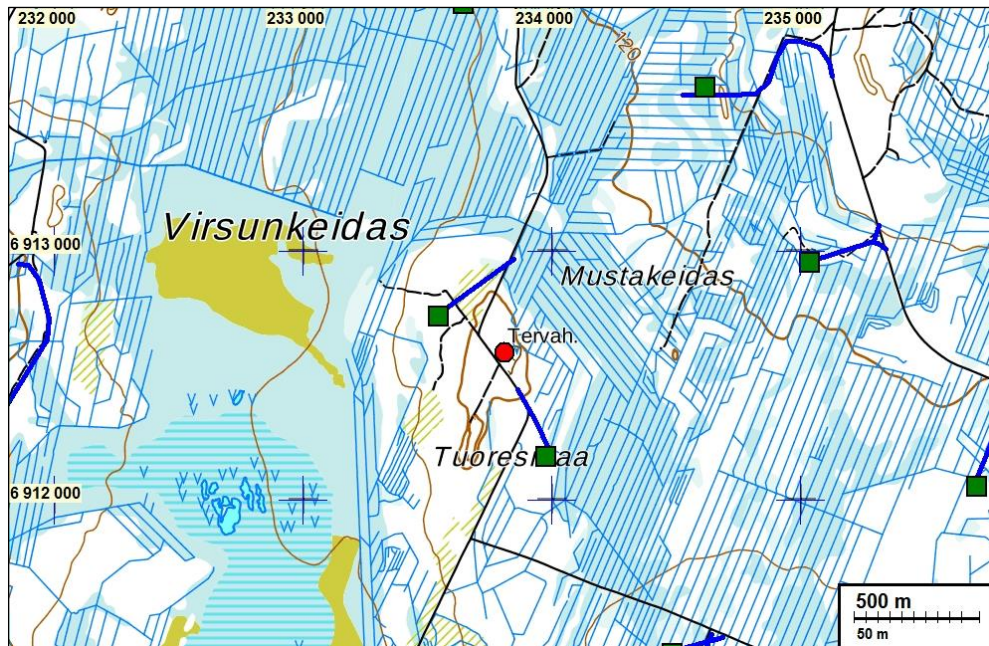
## **5 ISOJOKI TUORESMAA**

Mj-tunnus: 1000027341  
 Laji: kiinteä muinaisjäänös  
 Ajoitus: historiallinen  
 Tyyppi: työ- ja valmistuspaikat  
 Alatyyppi: tervahauta  
 Koordin: N: 6912590 E: 233810 Z: 122 ±1 m  
 Tutkijat: Jussila & Sepänmaa 2014 inventointi  
 Sijainti: Paikka sijaitsee Isojen kirkosta 15,9 km pohjoiseen.

**Kuvaus:** **Jussila & Sepänmaa 2014:** Mäenharjanteella on kaksi isoa tervahautaa ja niiden välillä kiuas. Pohjoisimmassa haudassa kaksi vallia ja halkaisija n. 17 m (N 6912652 E 233818). Sen eteläpuolella n. 50 m päässä on tervahauta jonka halkaisija on 15 m (N 6912590 E 233810). Tervahauta on osin vaurioitunut metsäkoineuran runtelemana. Tervahautojen välillä on kiukaan raunio jonka halkaisija noin 1,5 m (N 6912623 E 233816).

Vaikutus hankkeen toteuttamiseen: Muinaisjäänöksen ympäristöön on suunniteltu paljon rakentamista. Lähimmän voimalan paikan keskipiste sijaitsee muinaisjäänösalueen reunalta n. 268 m länsiluoteeseen. Lähimpien suunniteltujen tielinjojen keskipisteisiin on puolestaan matkaa luoteessa n. 214 m ja eteläkaakossa n. 130 m. Lisäksi sen lounaispuolelta kulkee nykyinen tie n. 30 m päässä, jota pitkin rakennusajoa tullaan tekemään. Suunnitellut tiet eivät sijaitse muinaisjäänösalueella. Todennäköisesti voimalankaan piha-alue ei tule ulottumaan sille asti. Muinaisjäänös sijaitsee silti lähellä tietä, jota pitkin työmaaliikenne tulee kulkemaan. Muinaisjäänöksen läheisyydessä toteutettavista rakennussuunnitelmista on syytä neuvotella museoviranomaisen kanssa.





Vasemmalla: Sammalpeitteinen kiukaan raunio tervahautojen välissä.  
Oikealla: Eteläisempi tervahauta halssin suunnasta kuvattuna.





Pohjoisempi tervahauta.

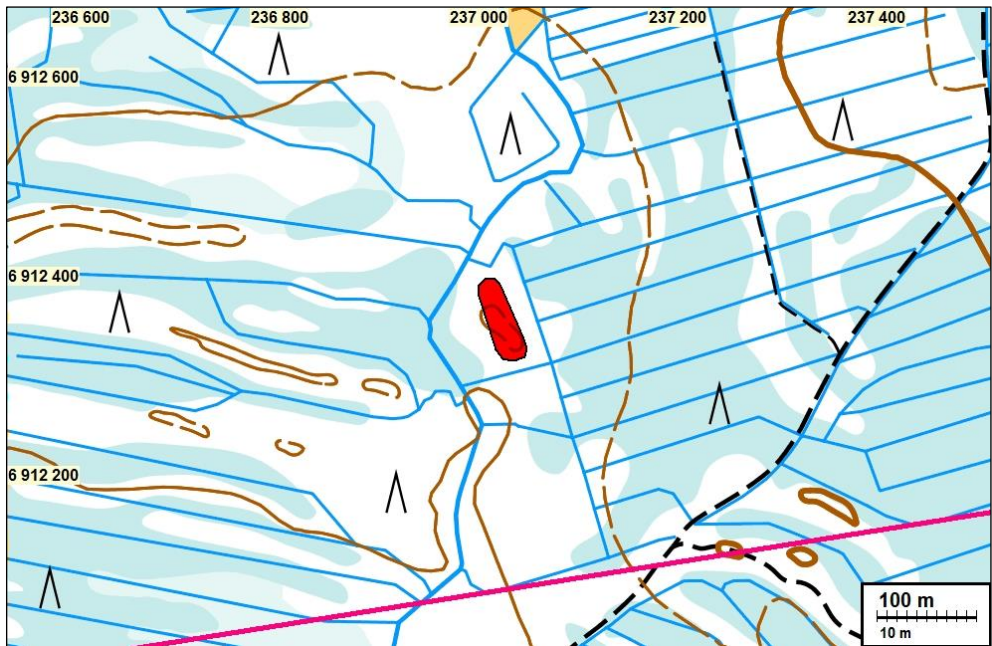
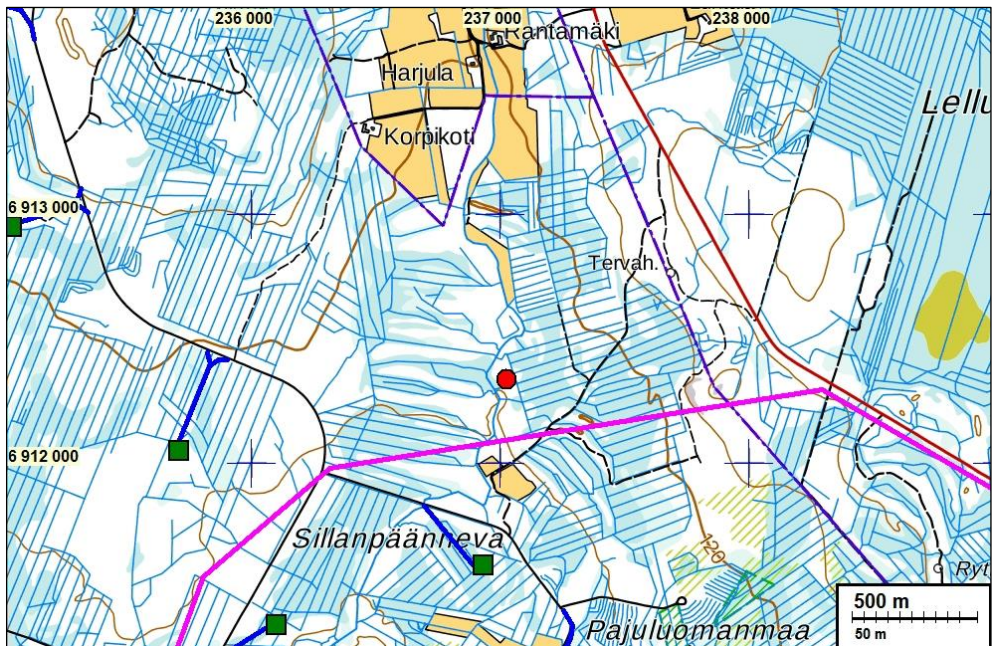
## **6 ISOJOKI HAUTAMAA N**

Mj-tunnus: 1000027343  
 Laji: kiinteä muinaisjäännös  
 Ajoitus: historiallinen  
 Tyyppi: työ- ja valmistuspaikat  
 Alatyypit: tervahauta  
 Koordinatit: N: 6912335 E: 237027 Z: 116 ±1 m  
 Tutkijat: Jussila & Sepänmaa 2014 inventointi  
 Sijainti: Paikka sijaitsee Isojen kirkosta 15,9 km pohjoiseen.

**Kuvaus:** **Jussila & Sepänmaa 2014:** Puron itäpuolella olevalla hiekkaisella mäenkumppareella on tervahauta, halkaisija n. 11 m (N 6912341 E 237024). Siitä n. 50 m pohjoiseen, puron etelärannalla on hiekkamaaperäiseen purotörmään kaivettu kuoppa, kooltaan n. 4 x 2,5 m ja syvyys n. 1,8 m (N 6912393 E 237009). Kuopasta on kaivettu aukko puron suuntaan. Kyseessä on ilmeisesti maasauna, tervanpoltoon liittyvä pirtti. Koska siinä ei havaittu kivistä tehdyn kiukaan jäännettä, on mahdollista että saunassa/pirtissä olisi ollut peltikamina, jolloin tervahauta ja pirtti olisivat enintään n. 80 v. vanhoja.

Vaikutus suunnitellun voimajohtolinjan toteuttamiseen: Muinaisjäännösalueen eteläreunalta on lyhimmillään matkaa n. 225 m sen eteläpuolella kulkevan voimajohtolinjan keskipisteeseen. Lisäksi lähimpiin nykyisiin tieuriin, joita rakennustöissä saatetaan käyttää, on matkaa kaakossa n. 236 m ja lännessä n. 258 m. Muinaisjäännös on turvallisen matkan päässä hankkeessa suunnitellusta rakentamisesta.





Vasemmalla: Maasaunan jäännös kuvattuna puron suunnasta etelään.  
Oikealla: Sama jäännös kuvattuna puron suuntaan.



## **9 ISOJOKI KIRPELÄ**

Mj-tunnus: 151010059  
 Laji: kiinteä muinaisjäännös  
 Ajoitus: kivikautinen  
 Tyyppi: asuinpaikat  
 Alatyypit: -  
 Koordinatit: N 6900577 E 234287 Z 87,50 m mpy  
 Tutkijat: Kaarlo Katiskoski tarkastus 1991  
 Sijainti: Paikka sijaitsee Isojen kirkosta 4,5 km luoteeseen.

**Kuvaus: Muinaisjäännösrekisteri 2019:**

Inventoinnissa 1991 löytyi Rimpikankaan itäreunaa kulkevan tien koillispuolelta, hiekkakankaan tieuralta yksittäinen kvartsi-iskos. Muuta asuinpaikkaan viittaavaa ei löydetty, mutta kohteen sijainti soveltuu kivikautiselle asuinpaikalle.

Läheisyydessä Rimpikankaan koillis-/itäreunalla sijaitsevat kivikautiset asuinpaikat: Rimpikangas E, Rimpikangas SE ja Ahola N.

**Sepänmaa 2019:** Kyseessä on pistekohde, eli asuinpaikan rajoja ei ole määritetty. Suunnitellun voimajohtolinjan keskikohta on muinaisjäännöspisteestä n. 140 m luoteeseen. Katiskosken löytämien kvartsi-iskosten ja suunnitellun voimajohtolinjan välinen alue tien pohjoispuolella on kohtalaisen ehjää pusikkoista metsäaluetta, muinaisen törmän päällä, n. 89 m mpy tasolla. Törmä on suunnitellun voimajohtolinjan läheisyydessä 2- 3 m korkea ja jyrkkäreunainen. Reunaa on selvästi hiljattain kaivettu. Alueella on myös useita hiekkakasoja, jotka liittyvät viereisen tien rai-vaukseen. Junttilantien ja pohjoispuoliselle metsäkaistalle suunnitellun voimajohtolinjan kaakkoispuolelle, törmän päälle, tehtiin 3 koekuoppaa (N 6900653 E, N 6900645 E 234194 ja N 6900660 E 234176). Merkkejä muinaisjäännöksistä ei havaittu.

Tie on rakennettu linjan kohdalla törmän päälle. Pellot ympäristössä olivat inventointiajankohtana viljelyksessä, joten niitä ei päästy tutkimaan. Mikäli linjan kohdalla on ollut kivikautista asuinpaikkaa, on se topografian perusteella sijainnut nykyisen Junttilantien kohdalla ja välittömässä läheisyydessä.

Vaikutus suunnitellun voimajohtolinjan toteuttamiseen: Havaintojen ja topografian perusteella vaikuttaa siltä, että kivikautinen asuinpaikka ei ulotu kohdalle.



Tien ja pellon välistä metsäsaarekettä, johon tehtiin 3 koekuoppaa, jotta selvitetäisiin jatkuuko asuinpaikka kohdalle. Koekuoppien ja muiden havaintojen perusteella kohdalla ei ole muinaisjäännöstä. Kuvattu kaakkoon.

## **10 ISOJOKI JÄMIKKÄ**

Mj-tunnus: 151010060  
 Laji: kiinteä muinaisjäännös  
 Ajoitus: kivikautinen  
 Tyyppi: asuinpaikat  
 Alatyypit: -  
 Tutkijat: Kaarlo Katiskoski inventointi 1991; Tuula Heikkurinen-Montell inventointi 2014  
 Koordin: N 6901015 E 234549 87,5- 90 m  
 Sijainti: Paikka sijaitsee Isojen kirkosta 4,7 km luoteeseen, Isojoelta Lapväärttiin kulkevan maantien koillisreunassa, Isojoen uomasta noin 120 metriä koilliseen.

Kuvaus: **Muinaisjäännösrekisteri 2019:** Inventoinnissa 1991 löytyi tieleikkauksesta, hiekkamaasta, noin 20-25 metrin matkalta Isojoen uoman koillispuolelta kvartsi-iskoksia. Muuta asuinpaikkaan viittaavaa ei löydetty, mutta löytökohdasta noin 100 metriä luoteeseen oli paikoin hieman mahdolliseen kulttuurimaahan viittaavaa värjäymää.

**Tuula Heikkurinen-Montell 2014:** Metsän uudistamiseen (laikkumätästys) liittyvä tarkastus tehtiin paikalle 24.6.2014. Alueelta oli metsä kaadettu. Tien reunassa ja muuallakin kuviolla oli maanpinta rikkoutunut useasta kohtaa. Näitä kohtia kaivettiin lastalla tarkoituksena selvittää merkkejä kiinteästä muinaisjäännöksestä. Maaperä oli hienoa hiekkaa ja punertavaksi värjäytynyttä. Näistä kohdista ei muualtakaan koekuopista löydetty merkkejä kivikautisesta asuinpaikasta. - ei raporttia

**Sepänmaa 2019:** Suunnitellun linjan alueella, jossa kasvoi nuorta havupuutaimikkoa, oli runsaasti avoimia laikutusjälkiä. Näitä tutkittiin kattavasti. Merkkejä muinaisjäännöksistä ei todettu. Maaperä n. 90- 92 m mpy tasolla on hiekkaa. Tämän yläpuolella maaperä muuttuu kivikkoiseksi.

Vaikutus suunnitellun voimajohtolinjan toteuttamiseen: Havaintojen perusteella vaikuttaa siltä, että kivikautinen asuinpaikka ei ulotu kohdalle, mutta sen luoteispuolelta kulkeva voimajohtolinjan keskipiste sijaitsee n. 39 m etäisyydellä muinaisjäännösrajuksesta. Muinaisjäännöksen läheisyydessä toteutettavista rakennussuunnitelmista on syytä neuvotella museoviranomaisen kanssa.

Kartta sivulla 21

## **11 ISOJOKI RIMPIKANGAS**

Mj-tunnus: (UUSI KOHDE)  
 Laji: kiinteä muinaisjäännös  
 Ajoitus: historiallinen  
 Tyyppi: työ- ja valmistuspaikat  
 Alatyypit: tervahauta (3 tervahautaa + tervapirtin jäännös)  
 Koordin: N 6898735 E 231709 Z 100 m  
 Tutkijat: -  
 Sijainti: Paikka sijaitsee Isojen kirkosta 5,6 km länsiluoteeseen.

Kuvaus: **Sepänmaa 2019:** Rimpikankaantien länsilaidalle suunnitellun voimajohtolinjan keskikohdalta 30- 150 m luoteeseen on Maanmittauslaitoksen karttapohjalle merkitty

neljä tervahautaa. Inventoinnissa näistä kolme todettiin tervahaudoiksi ja luoteisin, ilmeisesti viereisen tien tekoon liittyväksi, hiekanottokuopaksi.

Eteläisin tervahauta (N 6898735 E 231709) on reunavalleineen halkaisijaltaan n. 20 m ja hyvin säilynyt. Halssi osoittaa itäkaakkoon. Muutama metri reunavallista etelään on n. 5 x 3 m laajuinen painanne, joka liittyy tervahaudan kaivamiseen.

Eteläisimmästä tervahaudasta n. 10 m kaakkoon sijaitsee soikea, laakea painanne, jonka laajuus on n. 5 x 3 m. Se muistuttaa kivikautisia asumuspainannetta, mutta sen pohjalle tehdyssä koekuopassa ei ollut podsolimaannosta eikä löytöjä. Kuopanne liittyy eteläisimmän tervahaudan rakentamiseen.

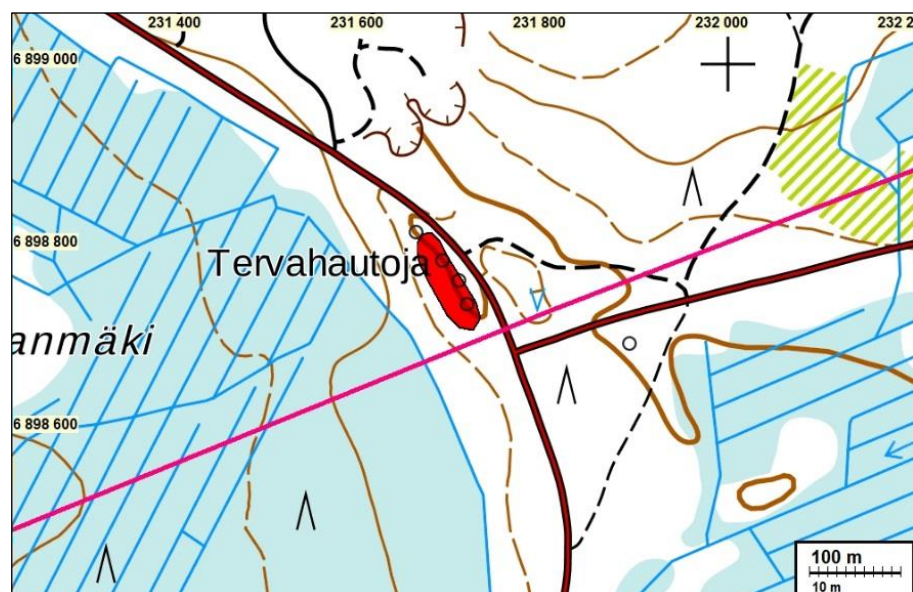
Eteläisimmästä tervahaudasta n. 20 m pohjoisluoteeseen on toinen hyvin säilynyt tervahauta, jonka halkaisija on myös n. 20 m. Myös sen halssi itäkaakkoon. (N 6898750 E 231699). Tästä n. 30 m luoteeseen sijaitsee halkaisijaltaan n. 2,5 m ja korkeudeltaan n. 0,6 m kokoinen sammaloitunut kivikasa. Tähän tehdyssä koekuopassa havaittiin rapautuneita kiviä, hiiltä ja nokimaata. Kyseessä on todennäköisesti tervahautoihin liittyvä tervapirtin kiukaan jäännös. (N 6898778 E 231678).

Edellisestä n. 30 m pohjoisluoteeseen on pieni, halkaisijaltaan n. 12 m, tervahauta (N 6898805 E 231673). Tämän koillisosa halsseineen on tuhoutunut ilmeisesti viereisen tien rakentamisen yhteydessä.

Viimeksi mainitusta n. 30 m luoteeseen on Maanmittauslaitoksen karttapohjalle merkitty neljäs tervahauta. Paikalla on tervahaudalta vaikuttava kuopanne, mutta siihen tehdyissä koekuopissa hiiltä tai nokea ei ollut lainkaan. Kyseessä on selvästi hiekanottokuoppa, eli se ei ole muinaisjäännös. (N 6898821 E 231658)

Tervahaudat ja tervapirtin kiuas sijaitsevat hiekkaharjanteen lakialueella, täysi-ikäisessä mäntymetsässä.

Vaikutus suunnitellun voimajohtolinjan toteuttamiseen: Lähimmät tervahautoihin liittyvät rakenteet ovat n. 20 m suunnitellun voimajohtolinjan keskikohdan luoteispuolella. Muinaisjäännöksen läheisyydessä toteutettavista rakennussuunnitelmista on syytä neuvotella museoviranomaisen kanssa.







*Oikealla:* Kaakkoisin tervahauta lounaaseen päin kuvattuna.

*Vasemalla:* Luoteisimman tervahaudan jäännökset. Kuvattu koilliseen.



*Vasemalla:* Eteläisimmästä tervahaudasta n. 10 m kaakkoon sijaitseva soikea, laakea painanne, joka liittyy viereisen tervahaudan rakentamiseen. Kuvattu luoteeseen.

*Oikealla:* Maanmittauslaitoksen karttapohjalle tervahaudaksi merkitty kuopanne. Siinä ei ole hiiltä tai nokea. Kysymyksessä on hiekanottoaika. Kuvattu itään.

## **12 ISOJOKI SARVIKANGAS**

Mj-tunnus: 151010013

Laji: kiinteä muinaisjäänös

Ajoitus: kivikautinen

Tyyppi: asuinpaikka

Alatyyppi: -

Koordin: N 6897041 E 241534 Z 112,5- 115 m

Tutkijat: Kaarlo Katiskoski inventointi 1990; Leena Söyrinki-Harmo ja Eeva-Liisa Schulz tarkastus 2006; Kreetta Lesell inventointi 2006; Kreetta Lesell kaivaus 2006.

Sijainti: Paikka sijaitsee Isojen kirkosta n. 4,5 km länteen.

Kuvaus: **Muinaisjäänösrekisteri 2019:**

Kangasmaasto on loivaa itärinnettä. Löytöjä on neljästä eri kohdasta yhteensä noin 270 m pitkältä vyöhykkeeltä korkeuskäyrien 112 ja 115 m mpy väliltä. Melko niukat löydöt ovat kvartsia.

**Leena Söyrinki-Harmo ja Eeva-Liisa Schulz 2006:** Ei kertomusta. Tarkastus (5.7.2006) suoritettiin tulevan voimalinjan uusimisesta johtuvan kaivauksen vuoksi.



Maa-aineksenottoalue on laajenemassa voimalinjan pohjoispuolelle, muinaisjään-  
nöksen koordinaattipisteestä luoteeseen. Sieltä oli kuorittu maata ja osittain jo otet-  
tukin maa-ainesta. Kuoritululta alueelta ei havaittu yhtä pientä kvartsisirua ja pala-  
neen luun palaa lukuun ottamatta mitään kiinteään muinaisjäännöksen viittaavaa.

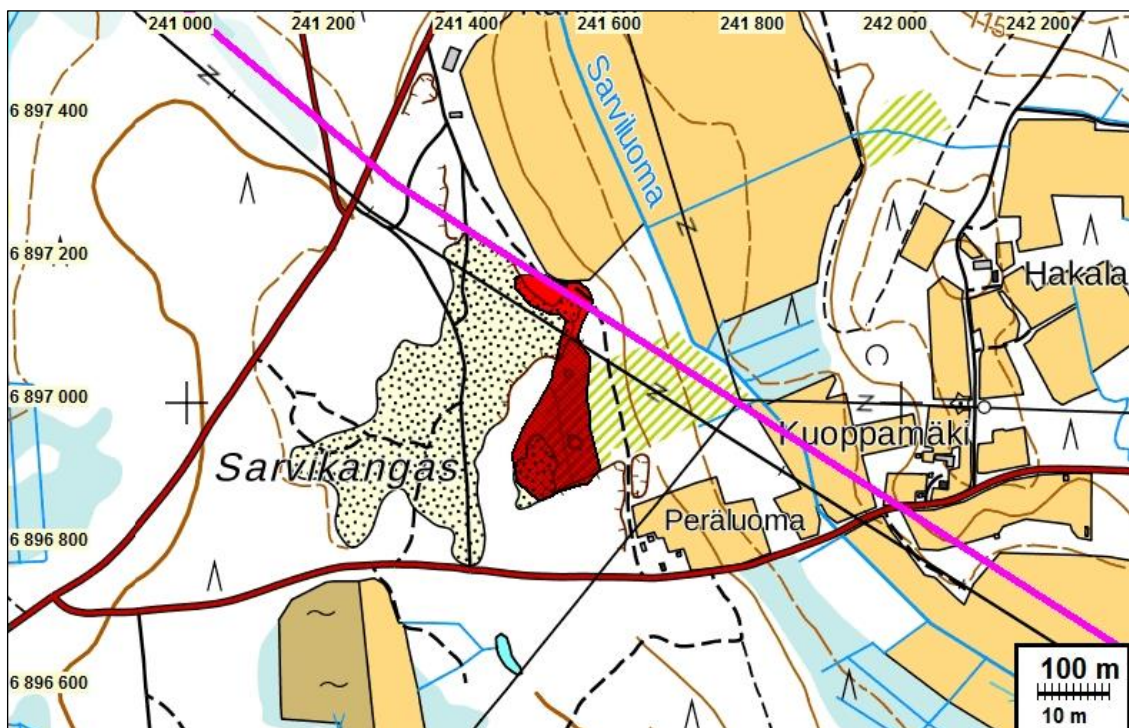
**Kretta Lesell 2006 (kaivaus):** Fingridin voimajohtolinjalla uuden paalun kohdalle  
tehdyt kaivaukset. Asuinpaikan pohjoisosassa ja voimajohtolinjan kohdalla kaivauk-  
set tuottivat hyvin vähän löytöjä. Kaivausten jälkeen rajausta on pienennetty.

**Sepänmaa 2019:** Sarvikankaan aikaisemmin määritetyn muinaisjäänösalueen  
pohjoislaidan kautta kulkee voimajohtolinja. Tämän koillispuolelle, nykyisen keski-  
linjasta n. 50 koilliseen on suunniteltu uusi voimajohtolinja kulkemaan hiekka-  
kuopan koillislaidalla, suureksi osaksi ehjän kangasmaaston alueella.

Inventoinnissa havaittiin, että suunnitellun voimajohtolinjan alla, hiekkakuopan leik-  
kauksessa oli kvartsi-iskoksia neljässä kohtaa: N 6897164 E 241476 (1 kvartsi-is-  
kos), N 6897148 E 241525 (3 kvartsi-iskosta noin 2 m matkalla), N 6897146 E  
241540 (1 kvartsi-iskos) ja N 6897122 E 241545 (1 kvartsi-iskos). Iskosten löytö-  
kohdilla tai läheisyydessä ei havaittu hiekkakuopan seinämässä kulttuurikerrosta tai  
esim. mahdollisia liesikiviä. Maaperä oli puhdasta hiekkaa, ja ehjän maan alueella  
metsä on täysi-ikäistä mäntymetsää. Inventoinnissa löytyneet kvartsi-iskokset  
osoittavat sen, että asuinpaikka jatkuu nykyisen muinaisjäänösrajauksen pohjois-  
puolelle.

Vaikutus suunnitellun voimajohtolinjan toteuttamiseen:

Suunniteltu linja tulee menemään aivan v. 2019 kvartsihavaintojen liepeiltä ja osit-  
tain ehjän kangasmaaston läpi, joka on muinaisjäänösaluetta. Muinaisjäänöksen  
läheisyydessä toteutettavista rakennussuunnitelmista on syytä neuvotella museovi-  
ranomaisen kanssa.



Tämän hetken rekisteriin merkityn muinaisjäänösalueen pohjoisraja kulkee olemassa olevan voimajohtolinjan kohdalla. 2019 havaintojen perusteella aluetta on laajennettu pohjoiseen, kvartsi-iskosten löytöalalle.



Kvartsi-iskosten löytöpaikka lapion kohdalla. Kuvattu eteläkaakkoon.

## **14 ISOJOKI JUNTILA**

Mj-tunnus: (UUSI KOHDE)  
 Laji: kiinteä muinaisjäännös  
 Ajoitus: historiallinen  
 Tyyppi: työ- ja valmistuspaikat  
 Alatyyppi: tervahauta  
 Tutkijat: -  
 Koordin: N 6900851 E 234289 Z 87,5- 90 m  
 Sijainti: Paikka sijaitsee Isojen kirkosta 4,7 km luoteeseen.

Kuvaus: **Poutiainen 2019:** Paikalla on tervahauta. Pyöreän haudan halkaisija on n. 20 m ja syvyys n. 1,3 m. Maaperä paikalla on hiekkamoreenia. Maanäyttekairauksessa esiintyy runsaasti nokea. Huuhtoutumiskerrosta ei ole. Alueella on hiljattain kaadettu kuusimetsä. Tervahaudan kohdalla ja lähiympäristössä oli inventointiajankohdalla tiheästi nuorta lehtipuuta sekä kuusentaimia. Tervahautaan oli kasattu runsaasti hakkuutähteitä.

Vaikutus suunnitellun voimajohtolinjan toteuttamiseen: Voimajohtolinjan keskipiste on kaakossa n. 12 m päässä muinaisjäännösrajan reunasta. Muinaisjäännöksen läheisyydessä toteutettavista rakennussuunnitelmista on syytä neuvotella muuseoviranomaisen kanssa.

Kartta sivulla 21



Tervahaudan vallia kuvattuna alarinteen puolelta.





Vasemmalla: Kairanäytteessä on runsaasti nokea

Oikealla: Tervahauta sijaitsee hakkuualueella ja siihen on kasattu runsaasti hakkuu-tähteitä. Valleilla on korkea ja tiheä kasvillisuus.

## 16 KAUHAJOKI PÄNTÄNEENLUOMA

Mj-tunnus: (UUSI KOHDE)  
 Laji: kiinteä muinaisjäänös  
 Ajoitus: historiallinen  
 Tyyppi: työ- ja valmistuspaikat  
 Alatyyppi: tervahauta (2 kpl)  
 Koordin: N 6911148 E 251830 Z 157,5 m  
 Tutkijat: -  
 Sijainti: Paikka sijaitsee Isojen kirkosta 20,4 km länsilounaaseen.

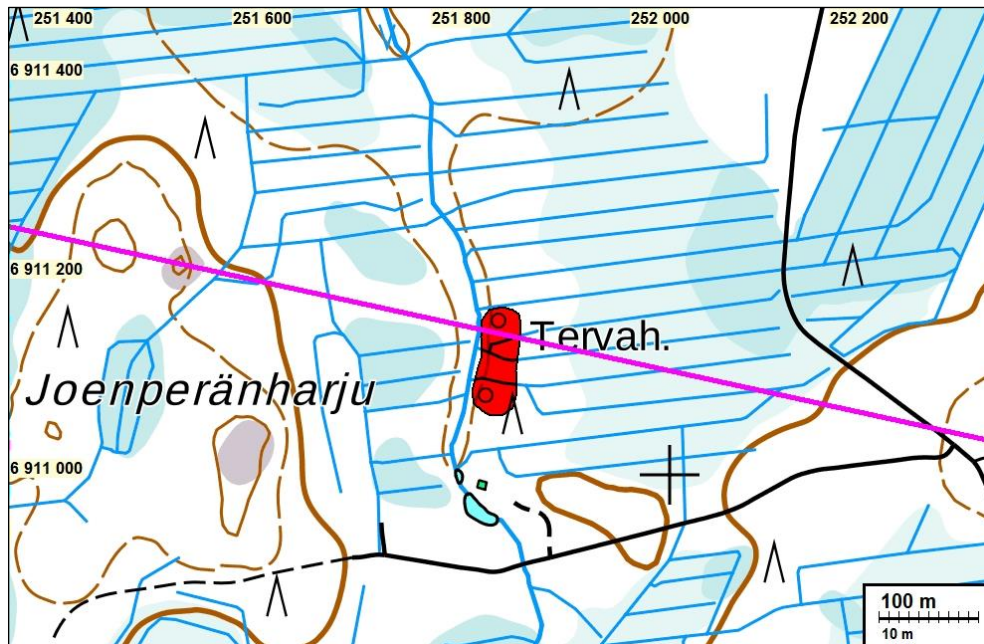
Kuvaus: **Poutiainen 2019:** Kaksi tervahautaa, n. 75 m etäisyydellä toisistaan. Ne sijaitsevat Päntäneenluoman varrella, sen itärannan tuntumassa. Saman luoman varrella on useita muitakin tervahautoja, jotka on merkitty myös peruskartalle.

Eteläisempi tervahauta (N 6911086 E 251825) on muodoltaan pyöreä, ja siinä on selvät vallit. Sen halkaisija on n.18 m ja syvyys n. 1,2 m. Vallien leveys on n. 4 m. Juoksutuskuoppa on pohjoispuolella, alarinteessä. Sen pituus on n. 3 m ja leveys n. 1 m. Alueella on sekametsä, enimmäkseen kuusta ja tervaleppää. Hietainen maaperä on kostea. Alueella on tehty ojituksia, mutta tervahauta on säilynyt hyvin. Maanätekairauksessa on nokea, eikä siinä näy huuhtoutumiskerrosta .

Pohjoisempi tervahauta (N 6911148 E 251830) on myös pyöreä ja selväpiirteinen valleiltaan. Sen halkaisija on n. 20 m ja syvyys n. 1 m. Vallien leveys on n. 4 m. Ympäröivä metsä ja maaperä ovat samankaltaisia, kuin eteläisemmän haudan kohdalla. Maanätekairauksessa on nokea, eikä huuhtoutumiskerrosta esiinny. Juoksutuskuoppaa ei kyetty paikallistamaan varmasti. Tiheän kasvillisuuden lisäksi siihen on syynä se, että tervahaudan kohdalla on useita erikokoisia kuoppia. Osa niistä on todennäköisesti tervahautaa myöhäisempiä.

Vaikutus suunnitellun voimajohtolinjan toteuttamiseen: Voimajohtolinja kulkee muinaisjäänösalueen, ja pohjoisemman tervahaudan poikki. Muinaisjäänöksen läheisyydessä toteutettavista rakennussuunnitelmista on syytä neuvotella museoviranomaisen kanssa.





### Muut kulttuuriperintökohteet

#### 13 ISOJOKI MARJASAARENHARJU

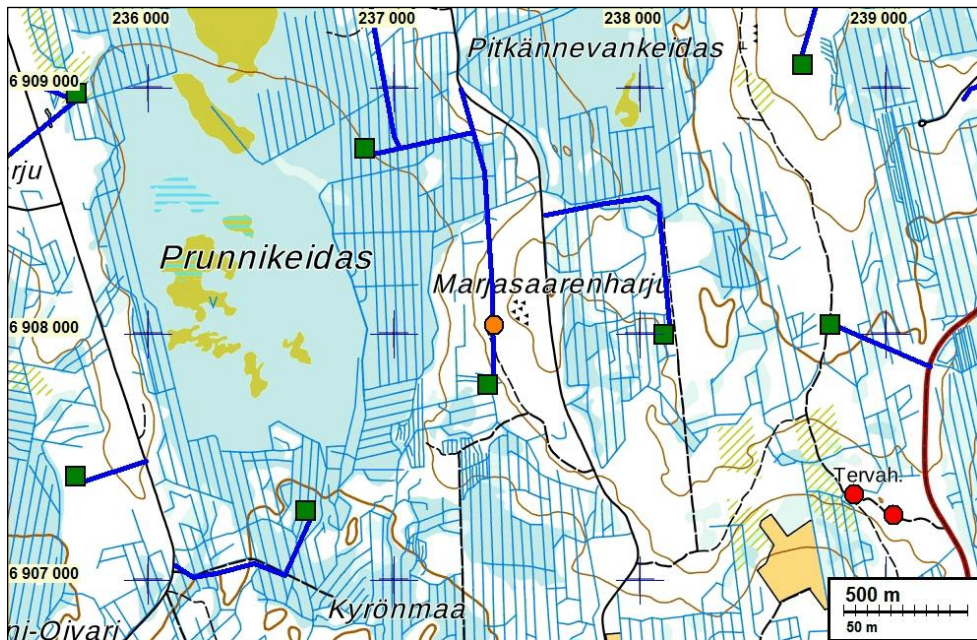
Mj-tunnus: (UUSI KOHDE)  
 Laji: muu kulttuuriperintökohde  
 Ajoitus: historiallinen  
 Tyyppi: kivilouhos

Koordin: N 6908035 E 237410 Z 110 m

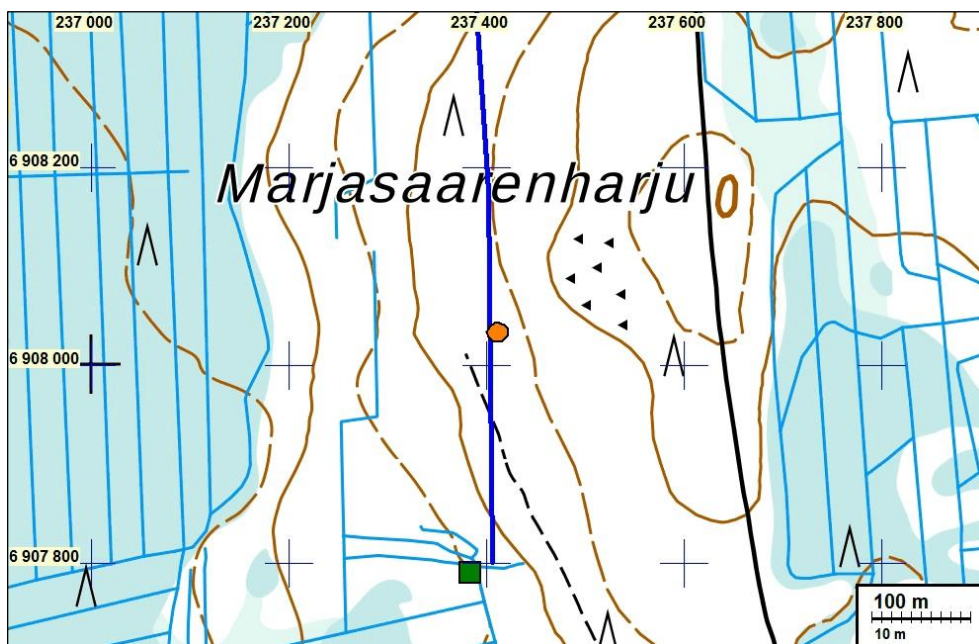
Sijainti: Paikka sijaitsee Isojen kirkosta 11 km pohjoiskoilliseen.

Kuvaus: **Poutainen 2019:** Paikalla on jokseenkin suorakaiteen muotoinen kivilouhos. Sen laajuus on n. 8 x 4 m ja syvyys n. 1 m. Seinämät ovat suorat, osin porrasmaiset. Pohjalla on kaksi suorakaiteen muotoista, paasimaista kiveä ja jokunen epämääräisen muotoinen kivi. Kivissä ja kalliossa ei havaittu poran jälkiä. Louhos sijaitsee tasisella maastonkohdalla, jossa kallio on hyvin pinnassa, osin suoraan sammalen alla.

Vaikutus hankkeen toteuttamiseen: Kohteen aluerajauksen läpi kulkee suunniteltu tielinja. Muinaisjäännöksen läheisyydessä toteutettavista rakennussuunnitelmista on syytä neuvotella museoviranomaisen kanssa.



Kohde 13 keltaisella pisteellä. Kaakkoiskulman kaksi punaista pistettä ovat 2014 inventoituja tervahautoja (kohteet 7 ja 8). Ne jäävät kauaksi 2019 suunnitellusta rakentamisesta.



### Muu kohde

#### 15 ISOJOKI VESIJÄRVI HAUTAMÄKI SE

Mj-tunnus: (UUSI KOHDE)  
 Laji: muu kohde (ei suojelukohde)  
 Ajoitus: historiallinen  
 Tyyppi: asuinpaikka  
 Alatyyp: -  
 Koordin: N 6897896 E 223575 Z 60 m  
 Tutkijat: -  
 Sijainti: Paikka sijaitsee Isojen kirkosta 13,5 km länteen.



Kuvaus:

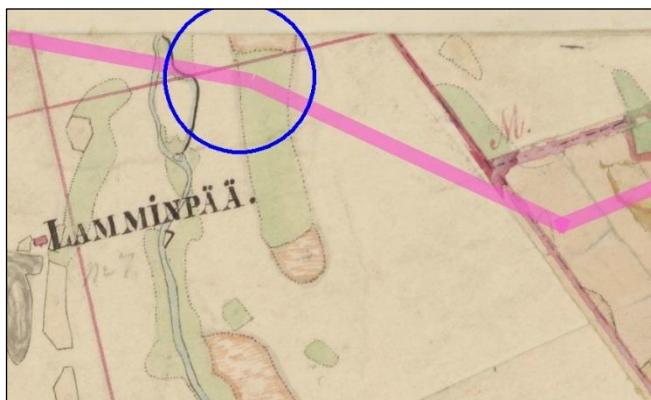
**Sepänmaa 2019:**

Paikalla on multa- ja kiviperustaisen talon perustukset. Sen laajuus on n. 5 x 7 m. Unin jäännökset ovat kaakkoiskulmauksessa.

Vanhoilla peruskartoilla kohdalla ei ole taloa, mutta heti sen länsi- ja lounaispuolella on pieniä peltoja. Pitäjänkartalla paikka on tyhjiään.

Multapenkkiperustainen rakennus, joka ei näy pitäjänkartalla, on todennäköisesti hyvin nuori, enintään n. 150 vuotta vanha. Se ei siis ole kiinteä muinaisjäännös.

Vaikutus suunnitellun voimajohtolinjan toteuttamiseen: Jäännöstä ei tarvitse huomioida voimajohtoa rakennettaessa.



Vasemmalla: 1840- luvun pitäjänkartalla perustuksien lähialueella ei ole rakennuksia.

Oikealla: 1972 peruskartalla kohdalla ei ole rakennusta.



Kuvan keskellä kumpumainen uunin jäännös. Kuvattu kaakkoon.

---